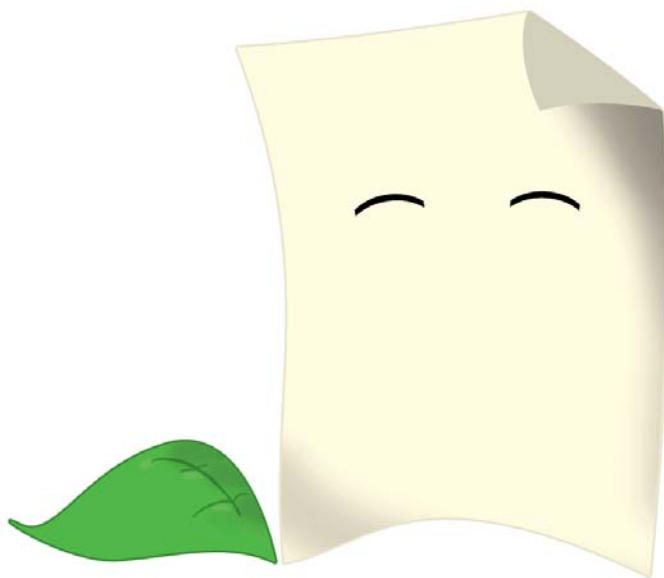




la Cittadina  
azienda grafica

Breve guida alla realizzazione di file  
esecutivi per la stampa





la Cittadina  
azienda grafica

## I programmi

Lavoriamo principalmente in ambiente Macintosh. Per la realizzazione dei vostri file esecutivi potete utilizzare i programmi grafici più comuni: FreeHand, QuarkXPress, Adobe InDesign, Adobe Illustrator, Adobe Photoshop, Acrobat. Supportiamo l'ambiente windows per file in formato CorelDraw e Acrobat.

## Indicazioni generali

- Le pagine che compongono il documento devono essere fornite come pagine singole (non documenti distesi), in formato composito e su un formato carta comprensivo di almeno 3 mm di abbondanza per lato. Ad esempio, nel caso di un lavoro del formato finale di 210x297 mm, il documento esecutivo dovrà essere di 216x303 mm.
- Allegare sempre al documento le immagini di supporto, i marchi, le font.
- Tutti i colori devono essere convertiti in quadricromia, quindi in CMYK (no RGB) salvo il caso in cui si debba stampare in colore pantone.
- I nomi delle tinte piatte aggiuntive alla quadricromia devono avere il nome del colore Pantone, quindi, ad esempio: Pantone 116 C, no giallo.
- Le sovrastampe sono a discrezione del cliente ma nel caso dei testi in nero sono consigliate.
- Tutte le immagini devono essere salvate senza livelli preferibilmente in formato .tif oppure in .eps o .jpg a qualità massima.
- La risoluzione ottimale da utilizzare per le immagini a colori o in toni di grigio è di 300 pixel/pollice in scala 1:1 mentre per le immagini al tratto la risoluzione deve essere di almeno 800 pixel/pollice.



Indicazioni specifiche  
sugli applicativi

#### **FreeHand**

Selezionare dal menu “Finestra” “Documento”. Impostare il formato pagina esatto e dimensioni al vivo: 3 mm. Fare sbordare tutti gli elementi che vanno a filo pagina, immagini o fondi, di 3 mm.

#### **QuarkXPress**

Selezionare dal menu “Archivio” “Nuovo Progetto”. Impostare il formato del documento alla dimensione di quello finito. Fare sbordare tutti gli elementi che vanno a filo pagina, immagini o fondi, di 3 mm.

#### **Adobe InDesign**

Selezionare dal menu “File” “Nuovo Documento”. Impostare il formato pagina esatto e dimensioni al vivo: 3 mm. Fare sbordare tutti gli elementi che vanno a filo pagina, immagini o fondi, di 3 mm.

#### **Adobe Illustrator**

Selezionare da menu “File” “Nuovo”. Impostare il formato del documento alla dimensione di quello finito. Fare sbordare tutti gli elementi che vanno a filo pagina, immagini o fondi, di 3 mm.

#### **Adobe Photoshop**

Selezionare da menu “File” “Nuovo”. Impostare il formato del documento alla dimensione di quello finito più 3 mm di abbondanza.

#### **Acrobat**

Il formato pagina deve essere quello del formato finito più 3 mm. di abbondanza su tutti i lati (esempio: formato documento finito 21x29,7 mm più 3 mm per lato - formato pdf generato 216x303 mm). Il documento deve essere centrato nell’area di stampa, senza crocini o segni di ritaglio e distillato in colori compositi. Tutte le font devono essere incorporate o trasformate in tracciati. Preferibilmente non vanno applicati i profili.



**La Cittadina**  
azienda grafica

### Indicazioni specifiche sulle immagini

#### **Immagini in formato .tif**

Le immagini in formato .tif devono essere salvate senza la compressione LZW.

#### **Immagini in formato .eps**

Le immagini in formato .eps devono essere salvate con codifica "Binaria". Non selezionare le opzioni "Includi retino mezzetinte" "Includi funzioni di trasferimento" "Gestione colori PostScript" "Interpolazione immagine".

### Lavori provenienti da pc-windows

Per lavori provenienti da pc si preferiscono file in formato .pdf. Valgono comunque tutte le indicazioni precedenti circa il formato e la qualità delle immagini. Le font vanno sempre allegate o trasformate in tracciati. Sono comunque accettati file in formato CorelDraw.